

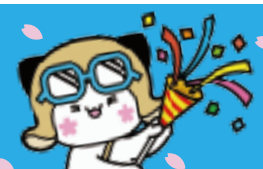


町の魅力を発信する新たな観光拠点

アミ コレ

「あみ観光物産館 ami colle!」オープン!

※詳細は2・3ページをご覧ください



令和7年度  
阿見町

町村合併70周年







# 「あみ観光物産館 ami colle!」が 令和7年10月1日にオープン!

～阿見の魅力を集めた“コレクション”がここに～

一般社団法人あみ観光協会が運営する「あみ観光物産館 ami colle!」が、あみプレミアム・アウトレット フードギャラリー内にオープンしました。町の魅力を発信する新たな観光拠点の誕生です!

物産館は、これまで町の観光情報を提供していた同施設内の「あみコミュニケーションセンター」に代わり、地域の魅力を来訪者に届けるアンテナショップとして誕生しました。物産館では町の特産品や加工品、土産物などを取り扱い、旅行コンテンツの販売や観光案内、また新たなレンタサイクル拠点としての機能も持ち、地域経済の活性化にも貢献します。

## あみ観光物産館 ami colle!

■あみ観光物産館 ami colle! のロゴマーク

「ami colle! (アミコレ!)」とは

「ami colle! (アミコレ!)」は、(一社)あみ観光協会が実施した一般公募により、応募作品の中から選定した名称です。町の魅力的な特産物を「コレクション」した場所として、「アミといえばコレ!」と感じてもらえるような、誰もが覚えやすくシンプルで親しみやすいネーミングであることが、選定の理由です。



### 施設の主な機能

#### 特産品・地元産品の販売

町内産の「ミルキーQueen」をはじめとし、青果物や加工品など、地元の魅力ある商品を取り揃えています。今後は EC サイトとの連携も予定されており、遠方の方にも阿見町の味を届けていきます。

#### 観光情報の発信

町内の観光スポットやイベント情報をわかりやすく紹介。観光案内所としての機能も果たします。

#### 旅行コンテンツの販売 (予定)

町内を巡るツアーや体験プログラムの販売も計画中です。

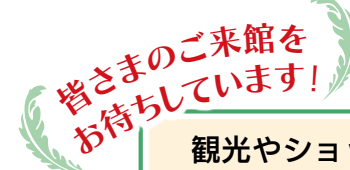
#### レンタサイクルの貸出・返却

アウトレットを起点に、町内や近隣市町村を自転車で巡る観光スタイルを提案します。  
※レンタサイクルは年度内にサービス開始を予定しています。



### 施設概要

名 称	あみ観光物産館 ami colle!
所 在 地	阿見町よしわら 4 丁目 1 番地 1 (あみプレミアム・アウトレット フードギャラリー内)
開 業 日	令和 7 年 10 月 1 日 (水)
運営主体	一般社団法人あみ観光協会



観光やショッピングの合間に、ぜひ「ami colle!」へお立ち寄りください。町の魅力を再発見できる場所として、町民の皆さまにもご活用いただける施設です。



## 「あみ観光物産館 ami colle!」 オープニングイベントを開催しました!



物産館の開業を記念し、10月5日にオープニングイベントを開催しました。オープニングセレモニーでは、司会としてラジオパーソナリティの藤田加奈子氏(あみ大使)が参加され、千葉町長をはじめ、一般社団法人あみ観光協会の石井会長、三菱地所・サイモン株式会社山岸代表取締役社長らのご挨拶の後、来賓の二所ノ関親方(あみ大使)が加わりテープカットが行われました。その後、ジャズピアニストの根木マリサ氏(あみ大使)によるピアノ演奏やあみっぺグリーティング、ちゃんこ鍋の振る舞いや米の重さ当てチャレンジなどのイベントが行われ、多くの来訪者で賑わいました。



### 【あみ観光物産館 ami colle! に関するお問い合わせ】

一般社団法人 あみ観光協会

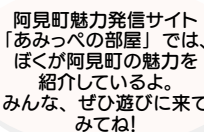
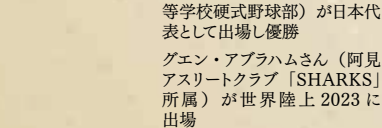
☎ 886-8771

土・日・祝祭日を除く  
月～金 8:30～17:15



～あみっぺと振り返る阿見町の歴史～

今年 11 月 2 日 (日) に開催される阿見町町村合併 70 周年記念式典には、ぼくも出席するから、来月号で式典の様子を紹介するよ。楽しみにしていてね。

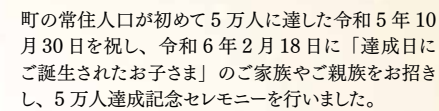


▲二所ノ関のへや

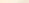
令和4年6月、第72代横綱「稀勢の里関」が親方を務める二所ノ関部屋が町内に開所しました。敷地面積は約5900平方メートル。2階建ての施設には、2面の土俵を設けた稽古場のほか、力士の住居スペースや銭湯のように広い浴場など、力士第一で考えられた環境が整っています。

※稽古等の見学は二所ノ関部屋後援会の会員に限ります。

SDGs 未来都市とは、地方創生の一環として SDGs に関して先進的な取り組みを提案する自治体を内閣府が選定するものです。茨城県ではつくば市、境町について阿見町が 3 都市目です。

[illegible]

令和6年9月30日、樋口選手が結果報告のため町長を訪問されました。  
樋口選手は2016年のリオデジャネイロオリンピックで銀メダルを獲得しており、念願の金メダル獲得となりました。

 民俗 君島地区の祇園祭

広報あみ 11月号通常版 2025.10.24 5



# 「阿見町政策実現プラン」の進捗状況を公表します！



## 「阿見町政策実現プラン」とは

町長の第2期政策公約を実現するための具体的な事業内容と、その達成・進捗状況等を、町民の皆さまに分かりやすくお知らせしていくために、「政策実現プラン」として取りまとめ、定期的に更新しながら公表するものです。

「未来に責任を持てる魅力あるまちづくり」を実現するための12項目60の政策公約に、全ての公約に深く関わる「SDGsの推進」を上位に置いた構成です。期間は町長2期目の任期となる令和4年度から令和7年度までです。



## 令和4年度以降に実現した主な政策



令和6年5月、SDGs未来都市に選定されました！



令和5年9月、阿見町高校生会を結成しました！



令和4年度から、第3子からの誕生祝い金を贈呈！  
※写真はイメージです



令和4年度から、二所ノ関部屋と連携してちびっ子相撲大会を開催！



令和7年4月、一般社団法人あみ観光協会が設立されました！

## 政策公約一覧

新規：第2期から新たに実施する事業

拡充：第1期から実施してきた取り組みを、さらに拡張・充実させる事業

達成：令和6年度末から令和7年9月末で新たに達成した事業

項目	公約名	達成率
広聴広報	0.SDGsの推進	新規 達成済み
	1. 町長と語る会の推進	拡充 58%
	2. 町民協議会の開催	拡充 達成済み
	3. 二所ノ関部屋との連携	拡充 90%
	4. プロモーション事業の拡充	拡充 達成済み
財政・丁化	5. あみメールの登録促進	拡充 達成済み
	6. 基金積立ての推進	新規 達成済み
	7. ふるさと納税の拡充	拡充 72%
	8. 地域予算の拡充	拡充 達成済み
	9.DXの推進	新規 達成済み
子育て	10. テレワークの推進	拡充 達成済み
	11. 子育て支援総合センターの建設	新規 70%
	12. 第3子からの誕生祝い金(20万円)	新規 達成済み
	13. 子育て支援アプリの導入	新規 達成済み
	14. 待機児童ゼロ	拡充 75%
人材育成	15. 放課後児童クラブの拡充	拡充 達成済み
	16. 高校生会の新設	新規 達成済み
	17. あみ未来塾の創設	新規 達成済み
	18. 人材育成基金の有効活用	拡充 達成済み
学校教育	19. 中学校新入生へのお祝い事業	新規 達成済み
	20. 中学校1校へエレベーターの設置	新規 達成済み
	21. 通学区域の再検討	達成済み
	22. 英語教育の推進	新規 達成済み
	23. 読書意欲の向上	拡充 95%
文化	24. 給食費第2子以降の無料化	拡充 達成済み
	25. いじめ・不登校の根絶	拡充 達成済み
	26. 小学校教室等のLED化	新規 達成済み
	27. 教職員の働き方改革推進	拡充 達成済み
	28. 町史の編纂	拡充 68%
文化	29. 戦跡の保全	新規 90%
	30. 伝統芸能の継承	新規 80%

項目	公約名	達成率
健康	31. 総合保健福祉会館さわやかセンターの再整備	拡充 達成済み
	32. 新型コロナワクチン接種の完結	新規 達成済み
	33. 健康づくり事業の推進	拡充 95%
福祉	34. 子ども食堂の拡充	拡充 達成済み
	35. 移動販売の拡充	拡充 達成済み
	36. 児童虐待の根絶	新規 達成済み
	37. 単身高齢者宅へのエアコン整備補助金の創設	新規 達成済み
	38. 障がい者の就労拡充	拡充 達成済み
産業	39. シルバー世代の就労拡充	拡充 達成済み
	40. 単身高齢者のごみ出し支援	新規 達成済み
	41. 特産品の開発と6次産業化	拡充 90%
	42. 廃校の利活用	新規 達成済み
	43. 牛久阿見IC周辺開発促進	新規 達成済み
観光	44. 公共交通の整備促進	拡充 85%
	45. 町内企業と町民の就活支援	拡充 達成済み
	46. 移住・定住の促進	拡充 達成済み
	47. 観光協会の法人化	新規 達成済み
	48. 観光事業の推進	拡充 達成済み
環境	49. 農業体験事業の促進	拡充 80%
	50. 温室効果ガス排出量の削減	拡充 85%
	51. ごみの減量化	拡充 95%
	52. 食品ロスへの取組み強化	拡充 達成済み
	53. ふれあいの森の再整備	新規 達成済み
安心安全	54. 環境学習の推進	拡充 達成済み
	55. 自主防災組織の拡充	拡充 67%
	56. 県外自治体との災害協定の締結	拡充 達成済み
	57. 土砂災害警戒区域指定の促進	拡充 85%
	58. 消防団員の確保と待遇改善	拡充 98%
安心安全	59. 災害対策用資機材等の整備拡充	拡充 93%
	60. 防犯カメラ設置の推進	拡充 達成済み

各公約の達成基準、取組状況と今後の展開については、町公共施設で配布の冊子版または、町ホームページでご案内しています。(右記二次元コードからご覧ください)。





# 施策評価の結果を公表します

第7次総合計画前期基本計画では、10年後の将来像「地域力が強く誰もが幸せに暮らせるまち」の実現に向け、令和6年度(2024年度)から令和10年度(2028年度)までの5年間にわたり取り組む施策を位置付けています。今回は、令和6年度分の評価を行いましたので、結果を公表します。

## 施策評価について

施策評価とは、総合計画の実効性を担保するため、計画に定める施策の進捗評価を毎年度実施し、翌年度の見直しにつなげるものです。

## 評価の考え方

- 1年間の取組を評価し、課題点を見つけ、今後どのように施策を進めれば、計画した目標達成により近づけるのか、その対応策を検討し、実行します。
- 業務の見直し等の結果や取組による成果など、客観的な情報は、評価シートに記録し、内部評価を経て、その結果を広く一般に公表し、町民、関係者等の意見を評価に反映していくことで、納得と共感、満足度の向上を図ります。



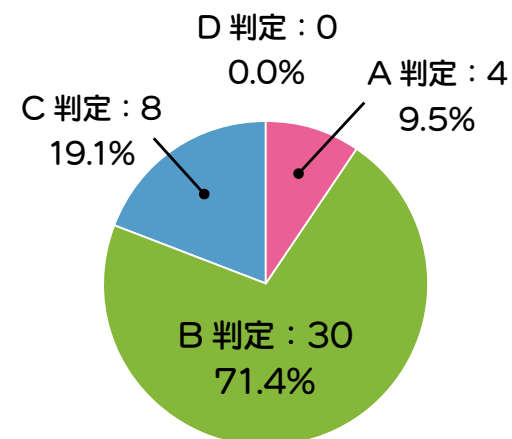
## 評価対象

第7次総合計画前期基本計画に位置付けた42施策

## 評価結果について

全42施策中、AまたはB評価となった事業は、全体の80.9%となり、概ね良好な結果となりました。C評価となった進捗が一部遅れている事業を含めて、令和10年度の目標達成に向けて、各種施策を進めてまいります。

進捗	R6施策数	割合
A評価（順調に進捗している）	4	9.5%
B評価（概ね順調に進捗している）	30	71.4%
C評価（一部遅れている）	8	19.1%
D評価（大幅に遅れている）	0	0.0%



次のページに、評価一覧を掲載しています。

町ホームページにて、第7次総合計画前期基本計画書本体、概要版、児童生徒版を掲載しておりますので、ぜひご覧ください。



## 評価一覧

章	No.	施策	施策名	施策の進捗状況	今後の方向性
第1章	1	111	町民参画の推進	B	II
	2	112	地域力を高めるまちづくりの推進	B	II
	3	113	多様性と包摂性を尊重する社会の実現	B	II
	4	114	産学官連携の推進	B	II
第2章	5	211	安心して暮らすための健康づくり	A	II
	6	212	社会保障制度の適正な運営	C	II
	7	213	地域共生・地域福祉を推進するまちづくり	C	II
	8	214	地域に根ざした高齢者福祉の推進	B	I
	9	215	地域共生社会実現に向けた障害者福祉の推進	B	II
	10	221	次世代育成支援の充実	B	II
	11	222	子育て世帯への経済的支援	B	II
第3章	12	311	質の高い学校教育の推進	B	II
	13	312	児童生徒の安全確保と心身の健康増進	B	I
	14	313	生涯を通じた学びの充実とその成果の活用	B	II
	15	314	地域で育てる教育体制の充実	B	II
	16	315	誰もが楽しむことができるスポーツの推進	B	II
	17	316	豊かな文化の継承と文化財の活用	B	II
第4章	18	411	地域防災対策の充実	A	I
	19	412	火災・救急に迅速に対応できる体制づくりの促進	B	II
	20	413	地域医療体制の強化	A	I
	21	414	交通安全対策の強化	B	I
	22	415	犯罪のないまちづくり	C	II
	23	421	ゼロカーボンシティの推進	C	II
	24	422	自然環境の保全	B	I
	25	423	良好な生活環境の確保	C	II

章	No.	施策	施策名	施策の進捗状況	今後の方向性
第5章	26	511	計画的な土地利用	A	I
	27	512	快適な市街地の整備	B	II
	28	513	交通体系・公共交通の充実	B	II
	29	514	道路の整備及び維持・修繕	B	II
	30	515	景観形成と公園・緑地の充実	B	II
	31	516	良好な住宅・住環境づくり	B	III
	32	521	上水道の整備及び維持・管理	B	II
	33	522	下水道の整備及び維持・管理	B	II
第6章	34	523	河川・水路の環境整備	B	II
	35	611	活力ある農業の振興	C	II
	36	612	商工業の活性化	B	II
第7章	37	613	地域資源を活かした観光の振興	B	II
	38	711	効果的な行政運営	B	II
	39	712	健全な財政運営	C	II
	40	713	シティプロモーション・広聴活動の拡充	C	II
	41	714	デジタル化の推進	B	II
	42	715	広域行政の推進	B	II

## 項目の見方

### 施策の進捗状況

- A 順調に進捗している
- B 概ね目標達成に向けて進捗している
- C 一部進捗が遅れている
- D 進捗が大幅に遅れている

### 今後の方向性

- I 現状のまま継続する
- II 一部見直し等の余地がある
- III 見直し等の余地が大きい
- IV 抜本的に見直し等が必要

施策評価の詳細については、町ホームページで公表しています。こちらをご覧ください。

施策評価の公表





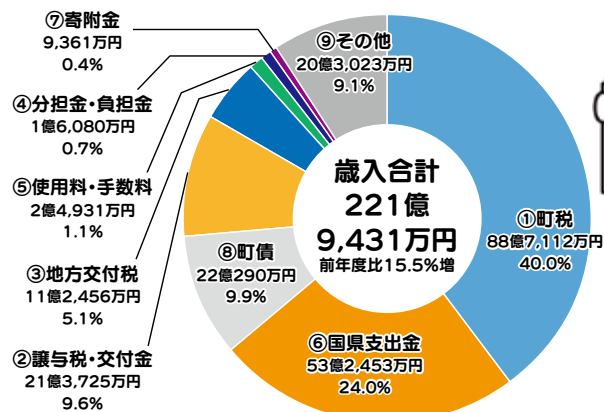


# 阿見町決算報告2024



## 一般会計歳入

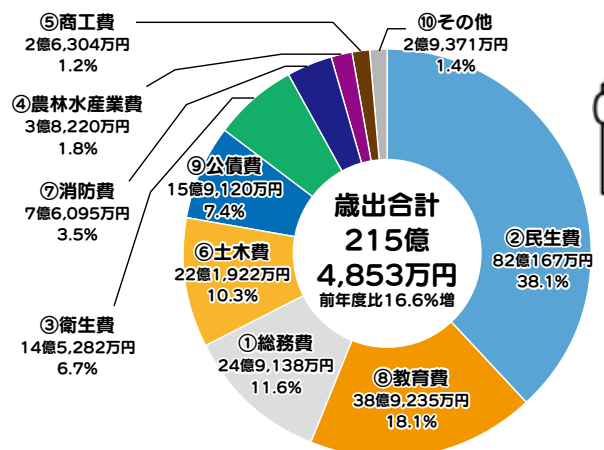
区分	令和6年度	増減率
①町税	88億7,112万円	1.9%
②譲与税・交付金	21億3,725万円	20.4%
③地方交付税	11億2,456万円	▲6.8%
④分担金・負担金	1億6,080万円	0.7%
⑤使用料・手数料	2億4,931万円	4.2%
⑥国県支出金	53億2,453万円	21.1%
⑦寄附金	9,361万円	▲33.4%
⑧町債	22億290万円	211.8%
⑨その他	20億3,023万円	7.6%
歳入合計	221億9,431万円	15.5%



※構成比率は、項目ごとに四捨五入で記載しているため、合計が合わない場合があります。

## 一般会計歳出

区分	令和6年度	増減率
①総務費	24億9,138万円	38.8%
②民生費	82億167万円	12.1%
③衛生費	14億5,282万円	▲3.9%
④農林水産業費	3億8,219万円	19.5%
⑤商工費	2億6,304万円	▲35.5%
⑥土木費	22億1,922万円	19.6%
⑦消防費	7億6,095万円	7.5%
⑧教育費	38億9,235万円	56.2%
⑨公債費	15億9,120万円	▲2.7%
⑩その他	2億9,371万円	▲34.2%
歳出合計	215億4,853万円	16.6%



その他以外、構成比率が大きい順に並べています（歳入も同じです）

## 歳入の説明

- ①町税  
個人・法人町民税、固定資産税など
- ②譲与税・交付金  
国税・県税の一定割合が市町村に交付されるもの
- ③地方交付税  
財政状況に応じて国から交付されるもの
- ④分担金・負担金  
事業の経費の一部を受益者が負担するもの
- ⑤使用料・手数料  
施設使用料や住民票の発行手数料など
- ⑥国県支出金  
特定の事業を行うために国・県から交付されるもの
- ⑦寄附金  
寄附による収入で、ふるさと応援寄附金など
- ⑧町債  
事業費の一部を政府や金融機関から借り入れるもの
- ⑨その他  
繰越金や諸収入などその他の収入

## 歳入の主な増減

- 町税（1億6,420万円の増）  
固定資産税や法人町民税の増収によるものです
- 国県支出金（7億4,295万円の増）  
物価高騰対応重点支援地方創生臨時交付金や放課後児童クラブ整備費補助金の増によるものです
- 町債（14億9,640万円の増）  
中央公民館改修事業や放課後児童クラブ整備事業などの増によるものです

## 歳出の説明

- ①総務費  
戸籍や徴税、選挙や庁舎管理など
- ②民生費  
高齢者や障害者の福祉や子育て支援など
- ③衛生費  
保健衛生や環境保全、ごみ処理など
- ④農林水産業費  
農林水産業の振興など
- ⑤商工費  
商工業や観光の振興など
- ⑥土木費  
道路や公園、町営住宅などの整備や維持管理など
- ⑦消防費  
消防や救急など
- ⑧教育費  
学校施設や公民館、図書館の運営・維持管理など
- ⑨公債費  
町債の返済に係る元金・利子
- ⑩その他  
議会運営のための議会費や基金積立金など

## 歳出の主な増減

- 総務費（6億9,662万円の増）  
定額減税調整給付支給事業の増などによるものです
- 教育費（14億110万円の増）  
中央公民館改修事業や町民体育館改修事業などの増によるものです
- 商工費（1億4,461万円の減）  
企業立地奨励金の減などによるものです
- その他（1億5,251万円の減）  
公共公益施設整備基金費の減などによるものです

## 町民一人当たりの町の決算

決算額を人口（令和7年4月1日常住人口50,362人）で割り、町民一人当たりの決算額を計算しました。

▼町民一人当たりが負担したお金（町税総額÷人口）

17万6,147円（前年度17万4,205円）

▼町民一人当たりに使われたお金（歳出総額÷人口）

42万7,873円（前年度36万9,836円）

使われたお金の主な内訳

区分（※）	金額
民生費	16万2,854円
教育費	7万7,288円
総務費	4万9,470円
土木費	4万4,065円

※区分の内容は歳出の説明をご覧ください



負担したお金と使われたお金の差額は、地方交付税や国県支出金、町債などの歳入で賄われています



## 健全化判断比率・資金不足比率の状況

健全化判断比率は地方公共団体の財政状況を客観的に指標化したものです。阿見町は全ての比率において、国が定める早期健全化基準を下回っています。比率が生じていない理由は、実質赤字比率・連結実質赤字比率は黒字決算のため、将来負担比率は町が保有している基金等の資産が借入金残高を上回っているため、資金不足比率は資金不足が生じていないためです。令和6年度は借入金返済額が減ったため、実質公債費比率は0.1%減少しています。

区分	内容	早期健全化基準等	比率（※）	
			令和5年度	令和6年度
健全化判断比率	実質赤字比率	一般会計などの赤字の割合	早期健全化基準：13.15% 財政再建基準：20%	-
	連結実質赤字比率	特別会計を含む全ての会計の赤字の割合	早期健全化基準：18.15% 財政再建基準：30%	-
	実質公債費比率	借入金返済額の割合	早期健全化基準：25% 財政再建基準：35%	4.6%
	将来負担比率	将来負担が見込まれる借入金などの割合	早期健全化基準：350%	-
資金不足比率		公営企業における資金不足の割合	経営健全化基準：20%	-

※「-」は、比率が生じていないことを示します

## 特別会計・公営企業会計の決算

特別会計は特定の事業を行うため、目的ごとに会計を設けたものです。公営企業会計は水道・下水道事業で、民間企業に近い方法で運営している会計で、料金・使用料や運営管理を行う収益的収支と施設整備を行う資本的収支に分かれています。

特別会計

会計名	歳入	歳出
国民健康保険特別会計	49億352万円	43億8,220万円
介護保険特別会計	39億2,278万円	38億3,422万円
後期高齢者医療特別会計	12億8,633万円	12億8,420万円
計	101億1,263万円	95億62万円

公営企業会計（※）

水道事業会計	収入		支出
	収益的収支	12億8,462万円	
下水道事業会計	資本的収支	3億12万円	5億6,964万円
	収入	17億3,547万円	15億4,042万円
	資本的収支	5億7,517万円	9億6,538万円

※資本的収入が資本的支出に不足する額は、損益勘定留保資金などの補てん財源で補てんしました

## 町債・基金の現在高

町債の現在高は令和6年度一般会計借入額の増により増加しています。基金の現在高は事業の財源を補てんするため、財政調整基金の取り崩しを行った事により減少しています。

町債の現在高

区分	令和5年度末	令和6年度末
一般会計	136億277万円	142億5,593万円
水道事業会計	17億5,018万円	19億1,154万円
下水道事業会計	51億4万円	49億2,853万円
計	204億5,299万円	210億9,600万円

基金の現在高

区分	令和5年度末	令和6年度末
財政調整基金	27億2,799万円	21億2,799万円
減債基金	4億2,089万円	4億6,026万円
その他の基金	26億4,559万円	25億7,225万円
特別会計基金	7億7,637万円	7億7,637万円



# 阿見町決算報告2024 主な事業

令和6年度の決算がまとまり、9月に開かれた第3回定例会において認定されました。決算の概要や町の財政状況についてお知らせいたします。

こんなことに  
お金を使いました！



## シティプロモーションの拡充

### シティプロモーション 戦略策定事業 520万円

市制施行に向けて効果的な広報・シティプロモーション活動を推進し、町内外へ強力に町の魅力を発信していくための「シティプロモーション戦略」を策定しました。



## デジタル化の推進

### キャッシュレス決済 導入事業 499万円

利用ニーズの高まりや、住民の利便性の向上などの観点から、町民課、うずら出張所、予科練平和記念館の窓口でキャッシュレス決済を導入しました。



## 自然環境の保全

### ふれあいの森管理事業 3,509万円

ふれあいの森再整備の一部として、利便性改善のため、2号トイレの再建築工事を行いました。



## 地域で育てる教育体制の充実

### 放課後児童施設 整備事業 4億8,123万円

本郷小学校区の児童数増加に伴い、放課後児童クラブ施設の建築を行いました。



## 次世代育成支援の充実

### 妊産婦タクシー 利用費助成事業 2万円

妊産婦検診や出産時のタクシー利用に係る費用を助成しました。



## 誰もが楽しむことができるスポーツの推進

### 町民体育館大規模改修事業 2億8,006万円

安全で快適なスポーツ環境を提供するため、大規模改修とアリーナ部分へ空調設備を新設しました。



～市制に向かい、みんなで歩もう！～

# 令和初の市誕生に向けて！



市になると  
何が変わるの？

必要な手続きは  
あるの？



市になるって聞いて、ちょっとドキドキ…。  
ぼくの住民票には「阿見町」の住所が書いてあるけど、  
市になったらなにか手続きは必要なのかな？



「住民票・戸籍」については、**手続きは必要ありません。**

じゃあ、  
住民票や戸籍以外は、  
どうなんだろう？



皆さんの生活に関わることにしても、必要な手続きの有無や問い合わせ先を整理し、  
**令和8年度にパンフレットにまとめて住民の皆さんにお配りする予定です。**

ちゃんと調べて  
分かりやすく  
お知らせするから、  
まってね！



市制施行に  
関しての情報は  
町のホームページも  
ご覧ください！



市制施行情報



# 感染症を予防しましょう！



冬はさまざまな感染症が流行しやすい季節です。新型コロナウイルスや、インフルエンザ、RS ウイルス、肺炎球菌などの感染症は、一人一人が感染対策をすることで流行しにくくなります。日ごろから感染対策に努めましょう。

## ●感染症の特徴

感染症名	潜伏期間	症状
新型コロナウイルス	2～7日	主な症状は、発熱、呼吸器症状（咳、咽頭痛）、頭痛、倦怠感（だるさ）などです。その他に、下痢、嘔吐、嗅覚・味覚障害も起こることがあります。
インフルエンザ	1～3日	発熱（通常 38℃以上）、頭痛、関節痛、筋肉痛、全身倦怠感等の症状が比較的急速に現れるのが特徴です。
ノロウイルス	1～2日	主な症状は、嘔吐、下痢、腹痛などです。手指や食品などを介して口から体内に入り感染し、ウイルスの活性を失わせるためには、食品の中心部が 85～90℃で、少なくとも 90 秒間の加熱が必要とされています。
RS ウイルス感染症	2～8日	<b>【子どもの場合】</b> 主に発熱や鼻水、痰、呼吸が「ゼーゼー」「ヒューヒュー」するような症状が出ます。 2 歳までにほぼ全員が感染します。ほとんど軽症で済みますが生後 6 カ月以下・心疾患のある場合は細気管支炎や肺炎などの重症化のリスクがあります。 <b>【大人の場合】</b> 健康な成人は感染しても軽症で、多くは風邪のような症状で自然軽快します。高齢者、喘息、慢性閉塞性肺疾患（COPD）、心疾患などの慢性の基礎疾患がある人、免疫機能が低下している人が RS ウイルスに感染した場合は、肺炎などを引き起こし重症化する場合があります。
肺炎球菌感染症	1～3日	<b>【子どもの場合】</b> 風邪症状から始まり、発熱の持続、特に夜間眠れず不眠になるなど徐々に激しくなる咳、食欲低下、活気の減少など全身状態の悪化を伴います。 症状がないまま菌を保有して日常生活を送っている子どもも多くいますが、重症化すると肺炎や中耳炎、敗血症、髄膜炎等になることがあります。 <b>【大人の場合】</b> 主な症状は、咳、発熱、痰などです。感染すると肺炎のリスクが高まり、重症化すると肺炎のほかに敗血症、髄膜炎などを引き起こします。

## ●感染対策

### 感染対策の基本として



手洗い（手指消毒）



マスクの着用



予防接種



人ごみを避ける

などが効果的です。

## ノロウイルスは…

基本の感染対策に加えて以下の点に注意が必要です。

- 感染した人の便や嘔吐物、付着した汚染物には、大量のウイルスが含まれているため、汚染物を処理する際には、**使い捨てのエプロン・手袋・マスク**を着用して、処理と消毒を行いましょう。
- ノロウイルスには、アルコール消毒は効果がないため、**次亜塩素酸ナトリウム（塩素系漂白剤）**で消毒しましょう。



直接触らない



十分に消毒する



### 消毒液（次亜塩素酸ナトリウム希釈液）の作り方

市販の塩素系消毒剤や漂白剤は、6%くらいの濃度です（使用前に表示を確認してください）。空のペットボトル（2L）などを用い、以下の方法で消毒液が簡単に作れます。

#### ●0.02%（200ppm）次亜塩素酸ナトリウムの作り方

- 原液が 6% の場合** ペットボトルキャップ 2 杯弱の原液を水で 2L に希釈する。  
→食器、衣類などの消毒に用いてください。ただし、色落ちに注意してください。

#### ●0.1%（1000ppm）次亜塩素酸ナトリウムの作り方

- 原液が 6% の場合** ペットボトルキャップ 8 杯強の原液を水で 2L に希釈する。  
→ふん便やおう吐物などの汚物を除去した後用いてください。

茨城県ホームページより

## ●ワクチンについて

### ●インフルエンザ・新型コロナワクチン

対象者に予診票と案内通知をお送りいたします。  
詳しくは右記二次元コードより 10 月号広報あみのインフォメーション欄を参照ください。

### ●肺炎球菌ワクチン

小児では出生時に町から予診票を交付しております。  
高齢者では（1）65 歳の方、（2）60 歳～65 歳未満の方で、心臓・腎臓・呼吸器疾患・ヒト免疫不全ウイルスによる疾患で、身体障害者手帳 1 級を取得している方で初めて肺炎球菌予防接種を受ける方に助成をしております。（対象者には予診票と案内通知を誕生月の前月にお送りいたします。）



町の広報案内です

普段から十分な睡眠とバランスの良い食事を心がけ、**免疫力**を高めましょう！





## 令和8年度 放課後子ども教室参加者募集



町では、放課後に子どもたちの安全で健やかな活動をする場を設け、地域の皆さんの参画を得てさまざまな体験活動や交流活動を実施し、子どもたちの成長を支援・推進するために『放課後子ども教室』を開設しています。開設場所は町内の各小学校7校で、それぞれの学校内教室および体育館やグラウンドで活動します。

### ■内容

- ▼開設期間 令和8年6月～令和9年2月
- ▼開設日 週1回・下校時～16:15予定 ※令和8年度より終了時刻が変わる予定です。
- ▼対象 小学校新1年生～6年生の児童
- ▼費用 傷害保険料 年額1,000円程度 ※放課後児童クラブ入会者は不要
- ▼その他 祝日・各学校振替休業日、長期休み（夏・冬・春休み）、天候等で臨時休校となった日は、休会となります

### ■申し込み

『いばらき電子申請・届出サービス』を利用したオンライン申請となります。二次元コードより、専用サイトにアクセスして、お申込みください。（申込みにはメールアドレスが必要です）



▲いばらき電子  
申請・届出  
サービス

オンライン申請が難しい場合は、受付期間内に生涯学習課までお問い合わせください。

受付期間外の申し込みや、年度途中での入会はできませんので申し込み忘れのないようご注意ください。

※進級による自動更新はありませんので、年度ごとに申込みが必要です

※兄弟姉妹で参加を希望する場合でも、一人ずつ別々に申請してください

※申込後に変更があった場合や辞退する場合は、生涯学習課までご連絡ください

▼受付期間 令和7年11月1日（土）～30日（日） ※受付期間内に必ずお申込みください。

▼入会決定 入会の可否は、令和8年4月下旬に通知書を郵送します。  
受入可能人数を超えて申請があった場合は、入会できないことがあります。



## 令和8年度 放課後児童クラブ入会案内

保護者が就労等により日中家庭にいない小学校児童を対象に放課後児童クラブを開設しています。



### ■放課後児童クラブ

- ▼実施場所 町内7小学校 学校内空き教室または学校敷地内専用施設等
- ▼期間 令和8年4月1日～令和9年3月31日
- ▼時間 月～金曜日：下校時～19:00  
※休日にクラブを実施する日（春・夏・冬休み、土曜日、創立記念日等）：7:30～19:00
- ▼対象 保護者が就労等により日中家庭にいない小学校児童で、各小学校の新1年生～6年生
- ▼費用 保護者負担月額4,000円
- ▼休会日 日曜日・祝日・年末年始・天候等で臨時休校となった日

### ■申し込み

- ▼受付日 (1) 新規：①阿見・阿見第一・阿見第二・舟島・君原小学校区の児童  
令和7年11月9日（日）10:00～16:30  
②本郷・あさひ小学校区の児童  
令和7年11月16日（日）10:00～16:30  
(2) 継続：11月17日（月）～25日（火）14:00～19:00 ※土・日・祝日は受付いたしません
- ▼受付場所 (1) 新規：①阿見町中央公民館 2階学習室C ②阿見町中央公民館 3階集会室  
(2) 継続：各放課後児童クラブ
- ▼申請方法 入会申請書・児童家庭調査票・勤務証明書等、必要書類一式を揃えて申し込む。  
用紙は生涯学習課（中央公民館1階）・町ホームページ・各児童クラブにあります。  
※兄弟祖父母等親族が同居の場合は祖父母等親族の勤務証明書等も必要（令和8年4月1日現在18歳以上64歳以下の人。65歳以上の人不要）
- ▼その他 ▽募集人数を超えた場合、低学年が優先となる場合や入会を一時見合わせていただく場合があります  
▽長期休み（春・夏・冬休み）のみ利用する場合も受付期間中にお申し込みください  
▽入会の可否を2月上旬ごろ郵送等で通知します  
▽申し込み時に放課後児童クラブ保護者負担金に未納がある人は入会をお断りする場合があります



教育委員会生涯学習課 ☎ 888-2526（中央公民館内）



## 令和8年度 保育施設の利用案内



令和8年4月1日からの保育施設利用の申し込みを以下のとおり受け付けます。  
現在利用申し込み中で利用待ちとなっている方も、再度申し込みが必要になりますのでご注意ください。  
令和8年度保育施設利用案内をよくお読みいただき申し込みください。

### ■受付方法

原則、電子申請で受付。  
※電子申請ができない場合は（保護者がマイナンバーカードを未取得、未出生の子等）、例外として窓口・郵送にて申請書を受付いたします  
※先着順ではありません  
※申込方法、受付日による有利・不利はありません  
※一次受付期間を過ぎますと、二次受付となります  
※幼稚園や認定こども園（教育部分）をご希望の方は、直接希望施設へ利用申込みが必要となります

### ■申し込み時の必要書類

町ホームページからダウンロードできます

### ■結果の通知

2月上旬ごろに郵送にて通知

### ■保育施設一覧 ※詳細は令和8年度保育施設利用案内をご確認ください

▼認定こども園は、保育部分のみこども未来課で受付します  
▼施設によって特色や費用が異なりますので、希望保育施設を見学して希望施設を決めてください  
※見学については、令和8年度保育施設利用案内をご確認のうえ、各保育施設に電話でお申込みください

【公立】中郷保育所、南平台保育所、二区保育所  
【私立】あゆみ保育園、阿見ひかり保育園、さくら保育園、阿見きらり保育園、LIFE SCHOOL阿見、アイグラン保育園阿見、ゆめふるつなぐ保育園  
【幼保連携型認定こども園】阿見認定こども園（保育）、阿見みどり幼稚園（保育）  
【幼稚園型認定こども園】ふたば幼稚園（保育）、荒川沖幼稚園（保育）  
【小規模保育】小規模保育園虹いろキッズ、ニチイキッズあみ保育室、キッズハウスにじの森  
【家庭的保育】まるこのうち



こども未来課 ☎ 888-1111（内線708・117）

## エコライフキャンペーンに参加しませんか？

～みなさんで力を合わせてゼロカーボンシティを目指しましょう～

### 実施時期

12月1日（月）  
～31日（水）

町では、12月をエコライフ月間とし、各ご家庭における電気使用をなるべく抑え、地球温暖化防止に向けてできることを取り組んでもらうことを目的とし、エコライフキャンペーンを実施します。  
エコライフに取り組み、エコライフチェックシートに記入をして応募してくれた方から、抽選で20名様に景品をプレゼント。ご家庭内で楽しみながらエコライフに挑戦しましょう。

### 【応募条件】

阿見町にお住まいの方で、1世帯につき1回の応募とさせていただきます。

### 【挑戦内容】

- 12月の1か月間、エコライフに取り組みます。（可能な範囲で結構です。）
- エコライフチェックシートで、CO2排出量を何グラム削減できたかを集計します。

### 【応募方法】

- エコライフチェックシートを下記いずれかの方法で記入して、キャンペーンに参加しましょう。

【応募期間：令和8年1月5日（月）～14日（水）】

- ①町生活環境課窓口にて応募用紙に記入する
- ②町ホームページ（右記二次元コード）から応募用紙をプリントアウトし、記入して町生活環境課窓口（役場1階）に提出する



一人ひとりの  
日々の心がけが、  
地球温暖化の防止  
につながります

※温度設定に関しては、無理のない範囲内で取り組みましょう



商品の内容は、  
届いてからのお楽しみです！

アンケートに答えてくれた方の中から抽選で20名様に、  
エコな商品をプレゼント！  
当選の発表は、商品の発送をもって代えさせていただきます。



生活環境課 ☎ 888-1111（内線174）



## 人事行政の運営等の 状況の公表について

「阿見町人事行政の運営等の状況の公表に関する条例」に基づき、令和6年度の人事行政の運営等の状況について次のとおり公表します。



### 1 職員の任免および職員数に関する状況

区分	R6.4.1 職員数	R6.4.1～ R7.3.31 退職者等数	R6.4.2～ R7.4.1 採用者数	R7.4.1 職員数
行政職	373人	20人	77人	430人
技能労務職	1人	0人	0人	1人
合計	374人	20人	77人	431人

※行政職には企業職（上下水道に関する事務に従事する職員）を含みます

※職員数は常勤の職員で休職者及び派遣職員を含み、県等との人事交流による受入者、再任用短時間勤務職員を含んでいません

### 2 職員の人事評価の状況

職員の仕事の業績を「職務目標の達成度」や「仕事の成果」により評価する業績評価と、職務目標への取組過程を職位や職種により「組織マネジメント」「業務マネジメント」として評価する能力評価による人事評価を実施しています。

### 3 職員の給与の状況（令和6年4月1日現在）

#### （1）平均給料月額および平均年齢

区分	平均給料月額	平均年齢
一般行政職	295,800円	40.2歳
技能労務職	*	*

\*個人情報保護の観点から、対象となる職員数が1人または2人の場合は、「\*」としています。

#### （2）初任給の状況

区分	学歴	初任給
一般行政職	大学卒	196,200円
	高校卒	166,600円
技能労務職	高校卒	164,000円
	中学卒	155,300円

### 4 職員の勤務時間その他の勤務条件の状況

#### （1）勤務時間

勤務開始時間	勤務終了時間	休憩時間
8:30	17:15	12:00～13:00

※本庁舎以外の施設においては、上記と異なる場合があります



#### （2）休暇

休暇の種類	内容
年次休暇	●1月1日を基準として、1年につき20日
療養休暇	●負傷または疾病のため療養を要する場合に、勤務しないことがやむを得ないと認められる場合 ●私傷病の場合は、90日以内において必要と認められる期間
特別休暇	●選挙権の行使、結婚、出産、交通機関の事故その他特別な事由により職員が勤務しないことが相当である場合として規則で定める場合 ●必要と認められる期間
介護休暇	●要介護者（配偶者等で、負傷、疾病または老齢により日常生活を営むのに支障がある者）の介護をするため、勤務しないことが相当であると認められる場合 ●通算して6か月の期間内において必要と認められる期間
介護時間	●要介護者（介護休暇と同様）の介護をするため、1日の勤務時間の一部につき勤務しないことが相当であると認められる場合 ●連続する3年の期間内において1日につき2時間を超えない範囲で必要と認められる時間
組合休暇	●職員が登録された職員団体の規約に定める機関の構成員として当該機関の業務等に従事する場合 ●1年につき30日

### 5 職員の分限処分および懲戒処分の状況

- 分限処分 10件
- 懲戒処分 1件

### 6 職員のサービスの状況

- 育児休業の取得者数（令和6年度新規取得者） 18人
- 介護休暇の取得者数（令和6年度新規取得者） 0人

### 7 職員の研修の状況（延べ人数）

区分	研修名等	受講者数
派遣研修	茨城県自治研修所等各種研修機関派遣研修	103人
特別研修・階層別研修	新任職員研修、ハラスメント防止研修、事務ミス防止研修等	461人



### 8 職員の福祉および利益の保護の状況

#### （1）茨城県市町村職員共済組合の主な事業

主な事業	内容
短期給付事業	病気・ケガ、出産、休業、災害、死亡などの際に、組合員とその家族に医療や現金等の必要な給付を行う
長期給付事業	組合員の退職、傷害、死亡の際に、年金や一時金の給付を行う
福祉事業	健康保持増進事業（健康診査等）や保養所の運営、住宅資金等の貸し付けなどを行う

#### （2）町の主な事業

主な事業	内容
健康診断	定期健康診断やがん検診等を行う
メンタルヘルス対策	ストレスチェックやメンタルヘルス相談事業を行う

#### （3）利益の保護の状況

- 勤務条件に関する措置の要求 0件
- 不利益処分に関する不服申立て 0件

# 阿見の文化

11月号

## 戦跡保全

### 阿見町の戦争遺跡⑦ 海軍航空要員研究所 （土浦海軍航空隊適性部）跡

霞ヶ浦沿岸部の阿見町と土浦市の境目、土浦市大岩田の高台上、現在の県立土浦第三高等学校の敷地はかつて、土浦海軍航空隊適性部が置かれていました。適性部は、航空隊が発足した昭和15（1940）年11月に設置され、最初は基地内の第一兵舎にあったといわれています。予科練生の採用試験や採用後の各種適性検査と、これに必要な研究が行われていました。総務、研究、検査、心理等を担当する部門があり、優秀な人材が集められたとされます。昭和18（1943）年ごろから土浦第三高等学校の敷地に研究棟の建設が始まり、昭和20（1945）年にはほぼ移転が完了しましたが、6月10日には大空襲を受け、7月20日に組織再編の結果、研究部門が海軍航空要員研究所として独立し、終戦を迎えました。



航空要員研究所  
（土浦第三高等学校旧校舎）

## 文化財

### 【町指定史跡】 「霞ヶ浦海軍航空隊方位盤」

茨城大学農学部敷地はかつて霞ヶ浦海軍航空隊の基地本部が置かれていました。現在も大学構内には各所にその痕跡を見ることができます。この方位盤もその一つで、操縦学生たちの教育のために使われていたといえます。海軍機は海上飛行となることが多く、自機の位置を常に把握することが必要です。また空中衝突等の事故防止のため方位、方角等について厳しく指導されました。方位盤には方角と主要都市名が刻まれており、これにより、操縦学生たちは自分の位置、方位、風向き等を日常的に把握し、操縦の際の参考にしたいといえます。



## 下村千秋

### 【第25回】 下村千秋研究「遍路行②」

……世俗の一切から離れてひとりぼっちの旅に行く、その孤独で静謐な世界にすぎることによって、今の絶望から死の誘惑から、自分を救い出そうと願っての遍路行だったのである。しかし遍路に出るには、人それぞれに必ず願う事を持っている。五体五感に生じた難病を信仰の奇跡で治したいとか、愛する人の死を眼前にしてその弔いと衝撃からの立ち直りを念願してとか、父の業病（天刑病）の影に怯えて、その運命からの脱却と更には超越した安息を得たいと、けなげにお遍路する母子とか、それこそ命を賭けた重い願いを背負った人々が次々と、登場して来るのである。そして天刑病の血に怯える、尼僧のように剃髪した美しい娘を、純一は深く恋してしまうのである。



※『下村千秋の世界』では文言等の引用に際し、時代性や原作者の意図を尊重し制作・編集されています。  
「下村千秋の世界」平成24年刊行 所収筆者 青山 欣也

## 文化協会

### 【第43回】 つくばね会 （美術部門）

つくばね会は、絵手紙を通じて活動している団体です。町の芸術展などで、作品を発表しています。絵手紙は1枚の紙に絵と思いを乗せます。絵の上手い下手はあまり関係ないといえます。出来事や野菜や花などの自然物、四季折々の風景などを大胆に描き、短くストレートな言葉と共に表現する、思うままに自分らしくが魅力です。デジタルな通信手段があふれる昨今だからこそ、心を込めて手紙に思いをつづってみませんか。



※興味のある方は文化協会会員、または事務局（生涯学習課）にご連絡ください。





8月  
31日

## 秋季町民ソフトボール大会

- ▶場所 町民球場  
▶成績 ◆優勝：ファーストエリア  
◆準優勝：岡崎SC



9月  
21日

## 第33回阿見町学童野球ジュニア大会

- ▶場所 町民球場  
▶成績 ◆準優勝：阿見ヤンキース  
◆第3位：本郷イーグルス



9月  
21日

## 阿見いきいきスポーツ吹矢交流大会

- ▶場所 町民体育館  
▶成績 〈Aクラス男子の部〉  
◆準優勝：波多野 一美  
〈Aクラス女子の部〉  
◆優勝：平岡 亮子  
◆準優勝：飯田 由岐子  
◆第3位：鈴木 琴美  
〈Bクラス男子の部〉  
◆優勝：馬場 義人  
◆第3位：泉 徹



### お詫びと訂正

9月号お知らせ版（9月12日発行号）5頁に掲載した第62回阿見町民バドミントン大会<男子複3部>の結果について、下記の誤りがありました。お詫びして訂正いたします。

- ▶正  
優勝：山崎 永遠・大淵 陽太  
準優勝：林 満正・馬場 洋行  
▶誤  
優勝：林 満正・馬場 洋行  
準優勝：山崎 永遠・大淵 陽太

〈広告欄〉

**不動産を相続すると3年以内に登記が必要です**  
相続登記しないと、正当な理由がない限り10万円以下の過料が科される場合も...

終活 相続で家族に迷惑をかけたくない！  
処分 相続した土地、使う予定がない！  
賃貸 家を相続、誰かに貸したい！

**家や土地の相続でお悩みの方、ご相談ください**

**売却 買取 管理**

査定無料！お気軽にお問い合わせください

ISSEI 一誠商事 阿見支店 TEL:050-1880-5270 茨城県稲敷郡阿見町中層2-23-3 営業時間 9時～18時 / 水曜定休

**居酒屋 娛衛門**

各種宴会・予約承ります

定休日/日・祝祭日 電話 887-1147  
阿見町岡崎1-12-7 FAX 887-0970

## インフォメーション INFORMATION

「お知らせ」「募集」「相談」「催し」など暮らしのお役立ち情報をお届けします。

阿見町役場 ☎ 029-888-1111（代表）  
〒300-0392 阿見町中央一丁目1番1号

記載のないものは無料・申込み不要

### お知らせ

#### 家計調査が実施されています



町では、令和7年1月から家計調査が実施されています。調査をお願いする世帯には、茨城県知事に任命された統計調査員が伺いますので、ご協力をお願いいたします。

家計調査は、「統計法」に基づいた基幹統計調査の一つで、昭和21年から実施されている歴史のある調査です。世帯の皆さんに6ヵ月間（単身世帯は3ヵ月間）家計簿等を記入していただくことで、国民生活の実態を家計の面から明らかにすることを目的としています。調査の結果は、税金・年金・医療制度の改定、賃金の算定など、私たちの生活に関連する施策を検討する際の資料として、国・地方公共団体や企業などで幅広く利用されています。

☎ 茨城県政策企画部統計課 物価家計グループ ☎ 029-301-2661  
▽総務課 統計係 ☎ 888-1111（内線294）



〈広告欄〉

夢失勿生人～人生夢失うことなかれ～

◆推薦入学試験 ※詳細は本校HPをご覧ください。  
令和8年1月9日（金）国数英+グループ面接  
◆一般入学試験 ※詳細は本校HPをご覧ください。  
令和8年1月18日（日）国数英理社

公式SNSでも情報配信中！

**霞ヶ浦高等学校**  
〒300-0301 茨城県稲敷郡阿見町青宿50  
【高校】☎029-887-0013 FAX: 029-887-9380  
HP <https://www.kasumi.ed.jp>

### 11月は秋のこどもまんなか月間です



～気づくのは あなたと地域の 心の目～  
ここ数年、児童虐待のニュースは連日のように報道され、深刻な事件も後を絶ちません。全国的にも相談対応件数は増加を続けており、依然として社会全体で取り組むべき重要な課題となっています。児童虐待防止の詳細については上記二次元コードからご覧下さい。



◀児童虐待防止シンボルマーク

オレンジリボンマークには子どもの虐待を防止するというメッセージが込められています。このリボンを胸に着けることで、子育てをあたたく見守り、子育てのお手伝いをする意志があることを示します。

☎おやか支援課 ☎ 888-2943

### 陸上自衛隊霞ヶ浦飛行場 夜間飛行訓練

- ▶期日 11月11日（火）～13日（木）、18日（火）～20日（木）、25日（火）～27日（木）  
▶時間 日没から約3時間以内（各機2時間基準）  
☎陸上自衛隊航空学校霞ヶ浦校総務課 ☎ 842-1211（内線3420）

### お詫びと訂正

10月号通常版（9月26日発行号）20頁に掲載した「標準営業約款制度（Sマーク）」の電話番号に誤りがありました。お詫びして訂正いたします。  
▶正 029-225-6603  
☎茨城県生活衛生営業指導センター

### 11/25～12/1は犯罪被害者週間です



犯罪被害は誰の身にも突然降りかかる可能性があります。困っていること、悩んでいること、知りたいことなどがあれば、まずは、ご相談ください。匿名のご相談でもかまいません。また、被害にあわれた人やそのご家族が回復するためには、周囲の皆さんのご理解とあたたかな支援が必要です。皆さんのご協力をお願いします。



◀犯罪被害者等支援シンボルマーク「ギョっとちゃん」

- ▶犯罪被害に関する相談窓口  
いばらき被害者支援センター ☎ 029-232-2736  
▶性犯罪・性暴力被害者のためのワンストップ支援センター ☎ # 8891  
▶警察の性犯罪被害相談電話「勇気の電話」 ☎ # 8103（茨城県警察）  
☎生活環境課 ☎ 888-1111（内線172）

### 募集

#### 相続・遺言セミナー 参加者

相続に関わる税金や不動産、遺言書等に関するセミナーを行います。相続に関心のある方の参加をお待ちしております。  
▶日時 11月29日（土）13:00～16:00  
▶場所 土浦市勤労者総合福祉センター「ワークヒル土浦」  
▶内容 司法書士、税理士及び法務局職員による相続に関する講演  
▶定員 40人（事前予約、定員で締切、空きがある場合当日参加可）  
▶申込方法 下記に電話で申し込む  
☎水戸地方法務局供託課 ☎ 029-227-9917



## 噛むかむレシピ コンテスト



よく噛むことには、歯や口の病気予防、脳の活性化、肥満予防、だ液による免疫亢進などたくさんの効果があります。健康な歯で、よく噛み、味わって食べることが大切です。

茨城県歯科医師会では、噛む大切さを啓発するため、おいしくて噛む回数が増えるレシピを募集します。なお、地産地消を進めるため茨城県内の食材を活かしたレシピとします。

▶ **応募資格** 県内にお住まいの方、または通勤・通学している方

▶ **募集内容** 令和7年度のテーマ食材は「ブロッコリー」です。必ずテーマ食材を使い一人につき1作品をご応募ください。

▶ **募集期間** 10月1日(水)～令和8年1月9日(金) 必着

▶ **応募方法** 下記へ郵送またはEメールで送付してください。

▽Eメールで応募する場合は、件名に「噛むかむレシピ応募」と記入し、氏名、連絡先を明記の上、wordまたはPDF形式で添付してください。▽応募用紙は茨城県歯科医師会ホームページ(上記二次元コード)からダウンロードして使用できます。選考、注意事項など詳細はホームページをご覧ください。

〒茨城県歯科医師会事務局 〒310-0911 水戸市見和2丁目292番地の1  
☎029-252-2561  
✉office@ibasikai.or.jp



## 町内保育施設見学ツアー 参加者



保育士の求人をしている実際の保育施設の見学や、働いている保育士の生の声を聞くことができる見学ツアーを町とハローワーク土浦が共同で実施します。

▶ **期日** 12月9日(火)

▶ **時間** 9:10 出発(9:00 集合)  
※12:20 ごろ解散予定(交通状況等による解散時間の変更有)

▶ **集合場所** 総合保健福祉会館さわやかセンター駐車場(臨時駐車場)

▶ **見学内容** 町内の保育施設(3か所)を訪問し、各施設職員からの説明や保育の状況を見学

※町が用意するバスで移動します。動きやすい服装でご参加ください。

▶ **対象者** 下記①②の要件すべてを満たす方

①保育の仕事に関心がある方  
②ハローワークでお仕事探しの登録をしている方

▶ **募集人数** 12人程度(定員で締切)

▶ **申込方法** 下記へ電話、または窓口  
に申込用紙を提出する

〒ハローワーク土浦 人材確保対策コーナー ☎029-822-5124(41#)



## アレルギー疾患住民向け 講演会 参加者



▶ **日時** 12月7日(日) 13:00～15:00  
開場 12:30 から

▶ **場所** 筑波大学附属病院 桐の葉ホール2階 講堂

※駐車場は、外来用の立体駐車場をご利用ください。(茨城県つくば市天久保2丁目1番地1)

▶ **定員** 80人(参加無料、定員で締切)

▶ **申込方法** 上記二次元コードまたは電話でお申し込みください。

▶ **内容**

- ① 成人喘息
- ② 食物アレルギー
- ③ アトピー性皮膚炎
- ④ アレルギーに関する食事
- ⑤ エピペンの正しい使い方

▶ **主催** 筑波大学附属病院、茨城県

▶ **共催** 日本アレルギー協会北関東支部  
〒筑波大学附属病院 ☎029-853-5673(平日8:30～17:00)

## スキルアップセミナー 受講生



● **機械 CAD (AutoCAD) (基礎)**

▶ **内容** AutoCAD を利用しての基本操作及び簡単な機械図面等の描き方まで

▶ **受講対象者** Windows の基本操作が出来方、初級者向け

▶ **実施日時** 令和8年1月10日(土)、11日(日)、17日(土)の3日間(9:00～16:00)

▶ **申込期間** 11月3日(月)～24日(月)

▶ **定員** 20人

▶ **申込方法** 土浦産業技術専門学院ホームページの「スキルアップセミナー」のページから電子申請によりお申し込みください。定員を超えた場合は、抽選による選考となります。

▶ **受講料** 5,000円

〈広告欄〉

<p>安心して暮らせる住まいづくり</p> <p><b>【注文住宅】</b> 長期優良住宅 高耐震住宅</p> <p>建築業知事免許(般-04)第22375号 <b>(株)美都住建</b></p>	<p>住まいのことなら <b>美都住建へ</b></p> <p>～自分らしい生活～ <b>介護住宅改修</b> ○介護保険を上手に使う ○利便性、バリアフリー</p> <p>●新築住宅に関する事は <b>㈱美都住建</b> 検索</p>	<p>住まいのことなら <b>LIXILリフォームショップ</b></p> <p>茨城県知事免許(6)第5548号 <b>有限会社 美都住建</b></p> <p>【本店】牛久市南4丁目45-45 <b>TEL.029-874-2118</b></p> <p>【阿見店】阿見町中央1-5-32 <b>TEL.029-891-2200</b></p>
--	--	--

● **IT パスポート試験**

▶ **内容** ITに関する基礎的な知識の習得

▶ **受講対象者** ITパスポート試験の受験を検討している方

▶ **実施日時** 令和8年1月10日(土)、17日(土)、24日(土)の3日間(9:00～16:00)

▶ **申込期間** 11月3日(月)～24日(月)

▶ **定員** 20人

▶ **申込方法** 土浦産業技術専門学院ホームページの「スキルアップセミナー」のページから電子申請によりお申し込みください。定員を超えた場合は、抽選による選考となります。

▶ **受講料** 5,000円

〒茨城県立土浦産業技術専門学院

☎029-841-3551

☎029-841-4465

✉tsusansen1@pref.ibaraki.lg.jp

## 終活講座 参加者



家族介護支援事業「終活講座-人生100年時代の相続・終活を考える-」参加者を募集します。

▶ **日時** 11月26日(水) 13:30～15:00

▶ **場所** さわやかセンター2階講座室

▶ **内容** 終活の中でも、相続や遺言などお金にまつわるお話を、水戸証券地域法人部の相続診断士の方から学びます。是非ご参加下さい。(参加無料)

▶ **講師** 水戸証券 ウェルスマネジメント部 相続診断士

▶ **参加対象** 阿見町在住で終活・相続について興味がある方

▶ **募集人数** 30人(定員で締切)

▶ **持参品** 筆記用具

▶ **申込期限** 11月17日(月)

▶ **申込方法** 電話または専用フォーム(右記二次元コード)から申し込む

〒町社会福祉協議会 地域包括支援センター ☎887-8124

〈広告欄〉

<p>家族だけのシンプル葬儀</p> <p>←詳しくはスマホで ◆資料請求特典あり◆</p> <p><b>＊シンプルセレモニー</b></p> <p>運営会社:セレモニー博善(株) 相談センター:阿見町中郷3-1-8 安置センター:美浦村受領875-1</p> <p>病院お迎え 365日 24時間対応 ☎029-846-3130</p>	<p>相続手続き、ぜんぶおまかせ!</p> <p>遺言書の作成 株式の相続 名義変更のことなら</p> <p>土地・建物の 相続登記 遺産分割協議書の作成</p> <p>貯金・預金の 解約 家族信託</p> <p>遺言を書くのかな? 生前贈与のほうがいいのかな?</p> <p>司法書士法人田山事務所 住所:土浦市下高津1丁目19-36 TEL:0120-234-464 / 029-823-4464</p>
---	--



## 相談

### もっと健康チャレンジ ～生活習慣を見直そう～



以前から実施していた「健診結果個別相談会」に加えて、今年度から新しい健康イベント「もっと健康チャレンジ～生活習慣を見直そう～」を開催します。

体験型のコーナーをまわりながら健康について楽しく学んでみませんか?

健診を受けた方も、受けていない方も参加することができます。ぜひお誘いあわせの上お越しください。

※参加費無料、来場者プレゼントをご用意しています。

▶ **日時** 11月26日(水)9:30～12:00

▶ **受付枠** ①9:30～10:15 ②10:30～11:15 ※各受付枠定員20人程度

▶ **会場** 総合保健福祉会館「さわやかセンター」

▶ **内容**

・ **もっと健康チェック** 血管年齢測定器やベジチェック※で、自分の健康状態を確認してみましょう。 ※ベジチェック:手のひらをセンサーに当てて野菜摂取量を推定できる機械

・ **もっと運動** 自宅ですぐに実践できる体操と一緒に体験してみませんか?!

・ **健康レシピ紹介** 町食生活改善推進員さんが実際に作っている、健康的で美味しいレシピを、作り方とともに紹介しています。

・ **お口の健康づくり** 健口チェックアプリ※を使用し、歯科衛生士と一緒に  
お口の健康チェックをしてみましょう!  
(簡単な10個の質問に答えるだけで判定できます)

※日本歯科医師会が提供する手軽にお口の状態をチェックできるアプリ

・ **健康いろいろ相談** 保健師・栄養士と個別に健診結果を振り返り、日常

生活や食生活についてのアドバイスを受けることができます。

▶ **持参品** 健診を受けた方は健診結果をお持ちください。

▶ **申込期間** 11月7日(金)～25日(火)

▶ **申込方法** 下記へ電話または来館にてお申込みください。事前申込制、定員になり次第受付を締め切ります。

〒総合保健福祉会館「さわやかセンター」健康づくり課 ☎888-2940(平日8:30～17:15)



## 歯のなんでも電話相談

ふだん歯医者さんに聞けないこと、入れ歯のこと、お子さんの歯の悩み、料金のこと等、歯に関する悩みや質問について、歯科医師が無料で電話相談に応じます。匿名で結構ですので、お気軽にお電話ください。※相談時間は概ね10分程度です。

▶ **日時** 11月16日(日)9:00～12:00

▶ **電話番号** ☎029-823-7930

〒一般社団法人 茨城県保険医協会

☎029-823-7930





## いばらき保育人材バンク



茨城県では、保育の仕事に就きたい方の就職・復職のあっ旋、保育士資格の取得支援、学生向けの保育の魅力発信イベントや現役保育士の就労継続サポート等を行っています。

### ①保育のお仕事就職相談会

「自分に合った園を幅広く探したい」「園を見学したい」「保育士への復帰を考えている」といった方向けに、専門のスタッフが相談受付をします。その場で求人のご提案も可能です。

- ▶**期日** 11月15日(土)  
▶**時間** ①11:15～12:05 ②13:15～14:05 ③14:15～15:05 ④15:15～16:05  
▶**対象** ▼潜在保育士の方 ▼保育士養成施設に在籍する学生の方 ▼保育施設等での就職を希望する調理員などの方  
▶**会場** イーアスホールA(イーアスクバ2階 ウェルネスアベニュー奥)  
▶**申込期限** 11月13日(木)

### ②保育施設見学ツアー

- 県内の保育施設を見学し、現役保育士と話せるツアーを開催します。  
▶**期日** 11月下旬～12月上旬  
▶**対象** ▼潜在保育士の方 ▼保育士養成施設に在籍する学生の方  
▶**見学施設** 計15園  
※1日1園を見学するため、お好き

な園・日程のツアーにご参加ください。

▶**申込期限** 開催日の前々日

- 園▼いばらき保育人材バンク事務局(いばらき保育サポートセンター)  
▼水戸オフィス(県北・県央エリア担当) ☎029-350-5137  
▼土浦オフィス(県西・県南・鹿行エリア担当) ☎029-896-6366  
▼茨城県子ども未来課 ☎029-301-3243

## 認知症相談会



「気になる症状がある」「生活上の困りごとがある」「認知症についてもっと知りたい」など、認知症について気になることがあれば、お気軽にご相談ください。ボランティア団体「オレンジの会」によるオレンジカフェ(認知症カフェ)と同時に開催します。(参加無料)

- ▶**日時** 11月27日(木) 13:30～15:30  
▶**場所** ▼認知症相談会:本郷ふれあいセンター2階 会議室2 ▼オレンジカフェ:本郷ふれあいセンター2階 会議室1  
▶**相談員** 町地域包括支援センター職員  
▶**対象** 町内在住の人  
▶**その他** 相談者が多い場合、別日の相談をご案内する場合があります。  
園町地域包括支援センター  
☎887-8124 (8:30～17:15 ※土・日・祝日を除く)



## こころの健康相談



あなたや家族が抱えているこころの悩みについて相談できます。秘密は厳守します。

- ▶**日時** 11月26日(水) ①13:00～14:00 ②14:30～15:30  
▶**場所** 総合保健福祉会館「さわやかセンター」  
▶**担当** 精神保健福祉士・町保健師  
▶**申込方法** 11月18日(火)までに電話または直接下記に申し込む(予約制) ※匿名での予約、本人・家族以外の人や通院している人の相談は不可  
園健康づくり課(総合保健福祉会館内) ☎888-2940

## 行政書士無料相談会

毎月1回、日曜日に行政書士による無料相談会を実施しております。おひとりで悩まず、どなたでもお気軽にご相談ください。

- ▶**日時** 11月16日(日) 13:30～16:30 ※ご相談は1組30分程度  
▶**場所** 実穀ふれあいセンター2階 会議室  
▶**相談内容** 相続、遺言、帰化、外国人の在留資格、農地転用、許認可関係、法人設立、権利義務や事実証明に関する相談、事業の手続きや、暮らしの手続き等  
▶**申込方法** 平日9:00～12:00 下記に電話で申し込む  
園茨城県行政書士会県南支部  
担当:池田 ☎090-7216-6219

## 相続の法律教室&無料相談会



不動産の相続登記が令和6年4月から義務化となりました。

相続をテーマに、司法書士による無料の法律教室と相談会を行います。

- ▶**日時** 11月22日(土) 事前予約不要  
▼受付 12:30～13:00  
▼市民法律教室 13:00～14:00  
▼相談会 14:15～16:00  
▶**会場** 中央公民館3階 集会室  
園茨城青年司法書士協議会 諏訪 知子 ☎0299-77-5007

## ★ 催し

### 町内クリーン作戦



ごみのポイ捨てや不法投棄をなくしましょう!

### ●町内クリーン作戦の実施

町では、環境美化の推進のために、5月と11月に年2回の「町内クリーン作戦」を実施しています。今年度の第2回「町内クリーン作戦」は、下記のとおり実施しますので、皆さまの積極的な参加をお願いします。当日は行政区長、班長などの指示に従い清掃を行ってください。

- ▶**期日** 11月9日(日)  
※雨天予備日 11月16日(日)  
11月は関東地方環境美化運動の一環として11月13日(県民の日)に近い日曜日に実施しています。  
▶**作業内容** ▼空き缶・空きビン等のポイ捨てごみの回収 ▼ごみ集積所の清掃  
▶**その他** ▼開始時間は各行政区によ

って異なります。 ▼家庭からの一般ごみおよび粗大ごみについては回収しません。

園廃棄物対策課(霞クリーンセンター内) ☎889-0091

### ●家庭用使用済み天ぷら油の回収

町家庭排水浄化推進協議会では、霞ヶ浦の水質浄化のために、「家庭用使用済み天ぷら油の回収」を町内クリーン作戦にあわせて、次のとおり実施します。

- ▶**日付** 11月9日(日)  
※雨天予備日 11月16日(日)  
▶**回収手順**  
①使用済み天ぷら油のたかすなどを取り除く。  
②使用済み天ぷら油をペットボトル等に入れる。  
③行政区が指定した回収場所に油の入ったペットボトル等を持っていく。  
④使用済み天ぷら油を回収缶に移す。  
⑤空になったペットボトルは、次の回収用に使用するか、燃えるごみとして処分してください。

- ▶**その他** ▼不純物が多く混入していると、回収できない場合があります。 ▼工業用油は回収しません。 ▼回収した天ぷら油は、にわたりの飼料などに再利用されます。

園生活環境課 ☎内線173



## くみまち犬猫譲渡会



カインズの組町(くみまち)構想により毎月実施している保護犬・保護猫の譲渡会です。場所は屋内なので天候関係なく、お気軽にお越しください。

(無料・申込不要)

- ▶**日時** 11月16日(日) 11:00～14:00  
▶**場所** カインズ阿見店 Pet'sOneスペース  
▶**対象** 保護犬・保護猫の飼養を考えている方、ちょっと見てみたいくらいの方でも歓迎です。

園NPO法人ニコ猫 ☎080-3368-0884



## 県立霞ヶ浦聾学校「学校公開」



### ●学校見学(学校説明・授業見学)

- ▶**日時** 11月18日(火)、28日(金) 両日とも9:05～10:50  
▶**内容** 本校ホームページの学校公開リーフレットをご覧ください。  
▶**申込期日** 11月10日(月)  
▶**申込方法** 右記二次元コードから申し込む。



### ●霞ヶ浦聾学校作品展

- ▶**期日** 11月29日(土)～12月14日(日)  
▶**場所** 実穀ふれあいセンター

園県立霞ヶ浦聾学校 阿見町上長3番2 ☎889-1555 ☎889-2413

〈広告欄〉

－ おかげさまで創業70周年 －

# れんこん直売所

12/4(木)～12/22(月)

茨城県産 9:30～14:00

定休日:火・土曜日

株式会社ヤマシン商事 茨城阿見工場

阿見町字上長76-6 TEL:029-842-9890  
https://www.renkon-yamashin.com/

この時期だけの旬の味覚

用途に合わせて少量パックからご贈答用、2kg・4kg箱まで豊富に取り揃えております。大切な方へ、とっておきの蓮根を、感謝の気持ちと一緒に贈りませんか。

ご予約・問い合わせはこちら ※現金支払いのみになります

直通 TEL **070-4818-7251**

〈広告欄〉

## お気軽にご相談ください!!

相続、抵当権抹消、贈与(不動産の登記名義変更)  
\*全国の不動産に対応・遺言書・相続放棄・成年後見

茨城県稲敷郡阿見町中央一丁目4番8号  
神林ビル202号室 あみ司法書士事務所  
(簡裁訴訟代理等関係業務認定) 司法書士 堀一樹  
TEL.029-804-0382 平日/9:00～18:00  
E-mail:ami-shihoushyoshi@jcom.zaq.ne.jp

○上記以外の時間帯や、土日祝日も対応致します。  
○面談は、事前のご予約が必要です。

## 広報あみに広告を掲載しませんか?

# 広告募集中

町ホームページへのバナー広告もあわせて募集中

問い合わせ 商工観光課 ☎888-1111(372)





## 各種 無料相談

### 人権・行政相談

- ▶日時 12月4日(木) 10:00～15:00
- ▶場所 役場3階305会議室
- ☎人権相談: 社会福祉課 ☎ 888-1111
- 行政相談: 総務課 ☎ 888-1111

### 子育て相談

- ▶電話・来所相談 月～金曜日 9:00～16:00
- ▶場所 中郷保育所内
- ▶訪問相談 随時受付
- ☎地域子育て支援センター ☎ 891-2772

### 教育相談

- ▶日時 月～金曜日 9:00～17:00
- ▶場所 図書館となり
- ☎教育相談センター (やすらぎの園) ☎ 888-1225

### 心配ごと相談

- ▶日時 水曜日 13:00～16:00
- ▶弁護士相談 月1回 13:00～15:30  
※弁護士相談は毎週水曜日の心配ごと相談で予約
- ▶場所 総合保健福祉会館『さわやかセンター』相談室
- ☎町社会福祉協議会 ☎ 887-0084

### 障害者総合相談

- ▶日時 月～金曜日 8:30～17:15
- ▶場所 町社会福祉協議会内
- ☎町基幹相談支援センター ☎ 888-6062

### 高齢者総合相談

- ▶日時 月～金曜日 8:30～17:15
- ▶場所 町社会福祉協議会内
- ☎町地域包括支援センター ☎ 887-8124

### 消費者相談

- ▶日時 月～金曜日 9:00～12:00、13:00～16:00
- ▶場所 役場3階町消費生活センター
- ☎町消費生活センター ☎ 888-1871

### 交通事故相談

- ▶日時 月・水～金曜日 (火曜日は閉庁)  
9:00～12:00、13:00～16:45
- ▶弁護士相談 第3水曜日 13:00～16:00 ※要予約
- ▶場所 県土浦合同庁舎
- ☎県南地方交通事故相談所 ☎ 823-1123

## 納税

納期限: 12月1日(月)

国民健康保険税	第5期	後期高齢者医療保険料	第5期
介護保険料	第5期		

## 公共機関電話番号

うずら出張所	☎ 841-1167
健康づくり課	☎ 888-2940
おやこ支援課	☎ 888-2943
地域子育て支援センター	☎ 891-2772
霞クリーンセンター	☎ 889-0091
上下水道課	☎ 889-5151
町民活動センター	☎ 888-2051
男女共同参画センター	☎ 896-3181
福祉センターまほろば	☎ 887-3969
消費生活センター	☎ 888-1871
学校教育課	☎ 888-0220
中央公民館	☎ 888-2526
君原公民館	☎ 889-1363
かすみ公民館	☎ 888-8111
本郷ふれあいセンター	☎ 830-5100
舟島ふれあいセンター	☎ 840-2761
実穀ふれあいセンター	☎ 886-5225
吉原交流センター	☎ 889-0277
図書館	☎ 887-6331
予科練平和記念館	☎ 891-3344
総合運動公園	☎ 889-2788
教育相談センター	☎ 888-1225
阿見消防署	☎ 887-0119
火災情報案内	☎ 0297-64-0119
牛久警察署	☎ 871-0110
牛久警察署 阿見地区交番	☎ 888-0110

## 9月の救急車出動状況

阿見消防署管内調べ (前月比)

急病	187件 (－9)	一般負傷	32件 (+18)
交通事故	17件 (－17)	その他	17件 (－40)
総出動件数	253件 (－48)		

救急車の適正な利用をお願いします

## 町の SNS・情報発信

LINE

X

YouTube

あみメール



## 広報あみ配布施設

配布施設はこちら

